



Organización de las Naciones Unidas
para la Alimentación y la Agricultura



COMUNA DE YUNGAY

INFORME COMUNAL

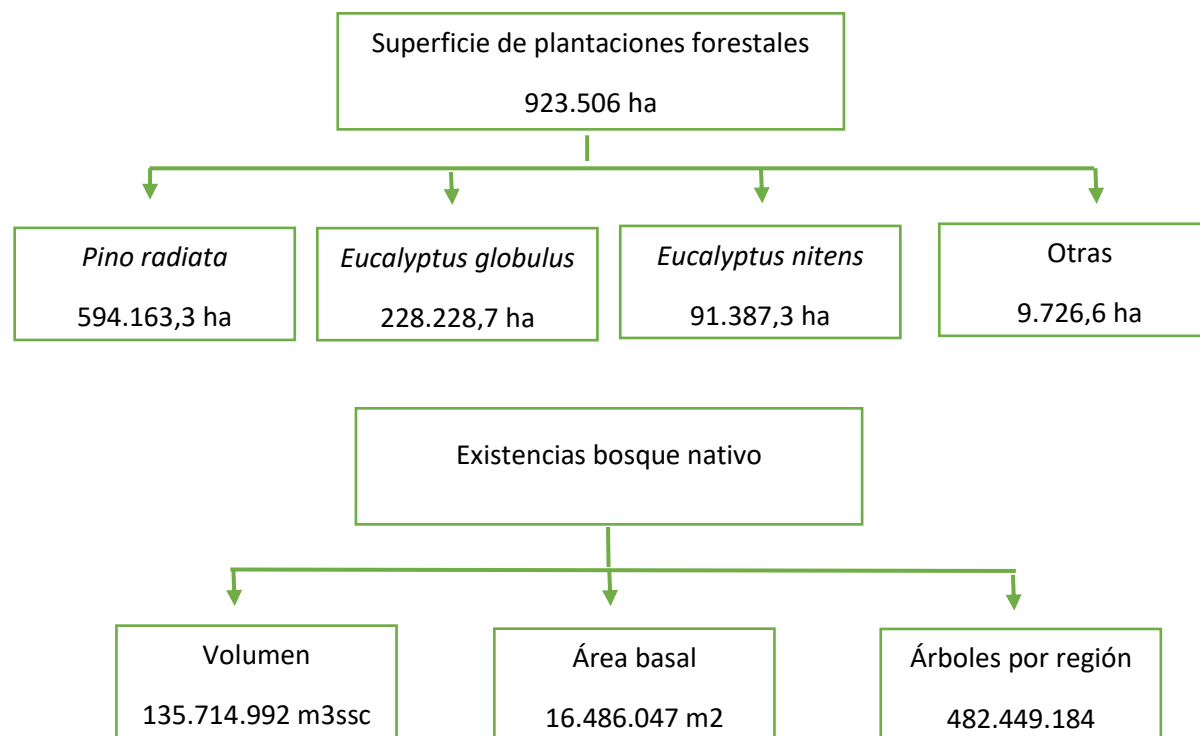


SISTEMA DE MONITOREO DE ECOSISTEMAS FORESTALES
2018

ÍNDICE DE CONTENIDOS

1.- INVENTARIO DE BOSQUE NATIVO PARA LA REGIÓN DEL BIOBÍO	3
2.- PLANTACIONES FORESTALES EN LA COMUNA DE YUNGAY	4
3.- USO DEL SUELO Y RECURSOS VEGETACIONALES EN LA COMUNA DE YUNGAY	5
3.1.- SUPERFICIE DE BOSQUE EN LA COMUNA DE YUNGAY	6
3.1.1.- TIPOS FORESTALES EN LA COMUNA DE YUNGAY	7
3.2.- SUPERFICIE DE PRADERAS Y MATORRALES EN LA COMUNA DE YUNGAY	8
4.- EROSIÓN ACTUAL DE LOS SUELOS DE LA COMUNA DE YUNGAY	9

1. INVENTARIO CONTÍNUO DE ECOSISTEMAS FORESTALES PARA LA REGIÓN DEL BIOBÍO



DESCRIPCIÓN

La información para la región del Biobío, fue obtenida a partir del “Inventario continuo de ecosistemas forestales”, generada por el Instituto Forestal, con mediciones actualizadas para la región en el año 2016.

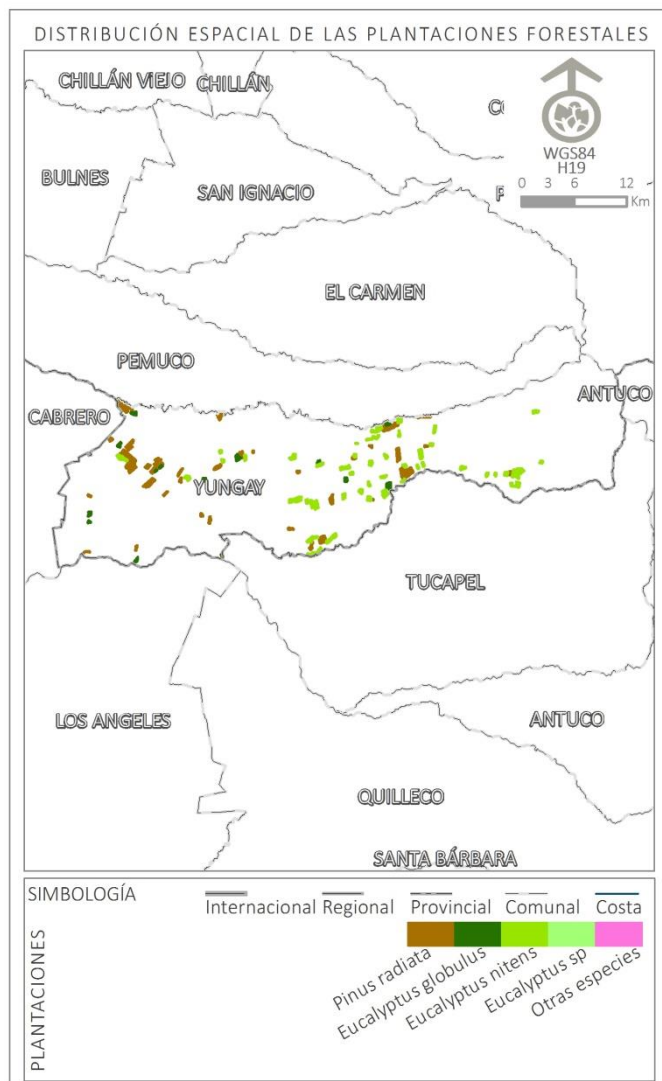
El inventario continuo o inventario continuo de ecosistemas forestales, entrega datos e información relacionados con el estado y condición del recurso comprendido en los ecosistemas forestales de Chile. Se constituye de dos programas, el programa de monitoreo de ecosistemas forestales nativos y el programa de actualización de plantaciones forestales.

En la región del Biobío, la superficie total plantada es de 923.506 ha, de ellas, el 64,4% (594.163,3 ha) corresponde a *Pino radiata*, el 24,8% (228.228,7ha) a *Eucalyptus globulus*, el 9,8% (91.387,3ha) a *Eucalyptus nitens* y finalmente el 1% (9.726,6 ha) a otras especies.

En relación a las existencias de bosque nativo en la región, el volumen total de especies nativas es de 135.714.992 m³ssc (metros cúbicos sin corteza), con área basal de 16.486.047 m² (metros cuadrados), y un total de 482.449.184 árboles nativos en la región.

*La información para la realización de este informe comunal fue obtenida de la IDE MINAGRI (Infraestructura de Datos Espaciales del Ministerio de Agricultura) y validada por todos los organismos pertinentes.
<http://ide.minagri.gob.cl>

2. PLANTACIONES FORESTALES EN LA COMUNA DE YUNGAY



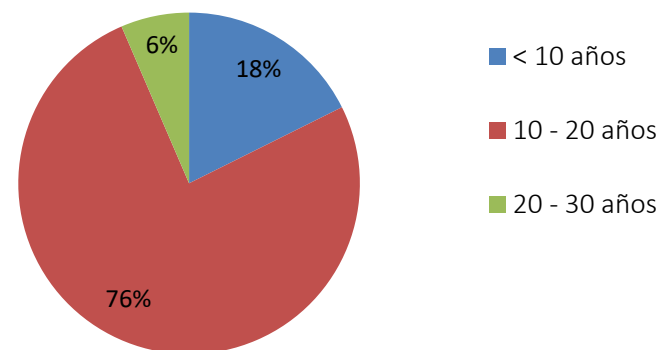
DESCRIPCIÓN

La información fue generada a partir del “Programa de actualización de Plantaciones forestales de pequeños y medianos propietarios”, INFOR, 2013.

La comuna de Yungay presenta 170 unidades de plantación en toda su superficie, la cual corresponde a 82.512,8 ha. De las unidades de plantación, el 47,7% corresponde a *Eucalyptus nitens* (Eucalipto brillante), con 81 unidades de plantaciones, le sigue el 42,9% que corresponde a *Pinus radiata* (Pino insigne), el resto 9,4% corresponde a *Eucalyptus globulus* (Eucalipto), con 16 unidades de plantaciones.

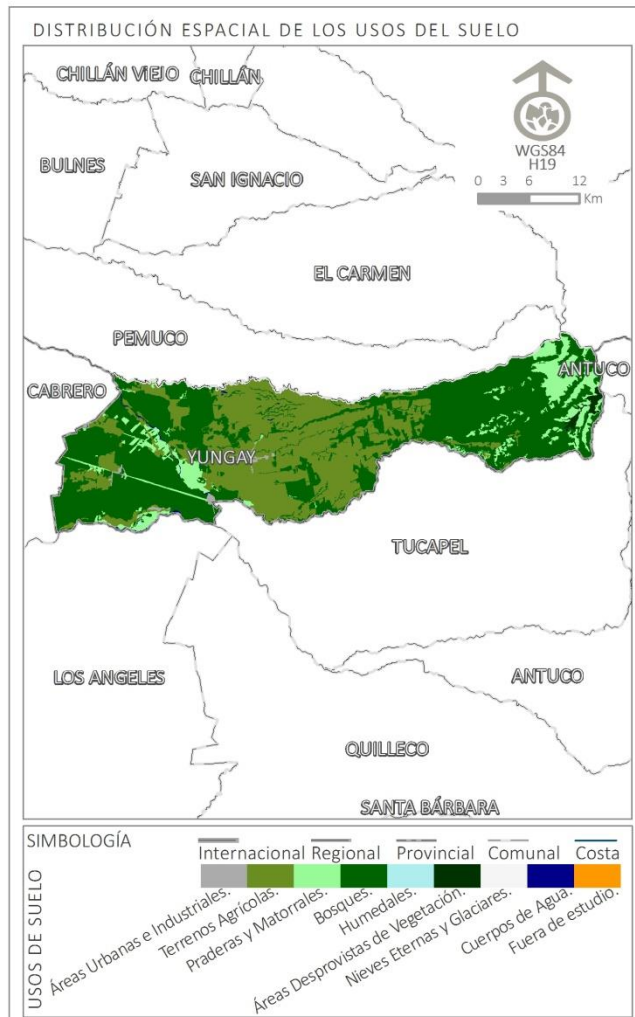
De estas unidades de plantaciones el 76% (129) presentan entre 10 y 20 años de edad, el 18% (30) presentan menos de 10 años de edad, y finalmente el 6% (11), presenta entre 20 y 30 años de edad.

Distribución porcentual por rango etario de las plantaciones forestales



Fuente: Programa de actualización de plantaciones forestales, INFOR, 2013.

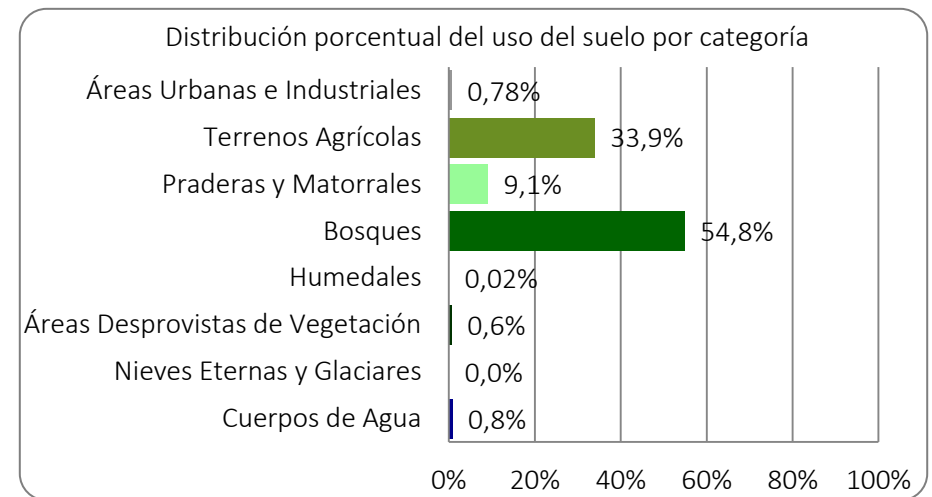
3. USO DEL SUELO Y RECURSOS VEGETACIONALES EN COMUNA DE YUNGAY



DESCRIPCIÓN

La información fue generada a partir del “Catastro de uso de suelo y vegetación”, CONAF, año 2008.

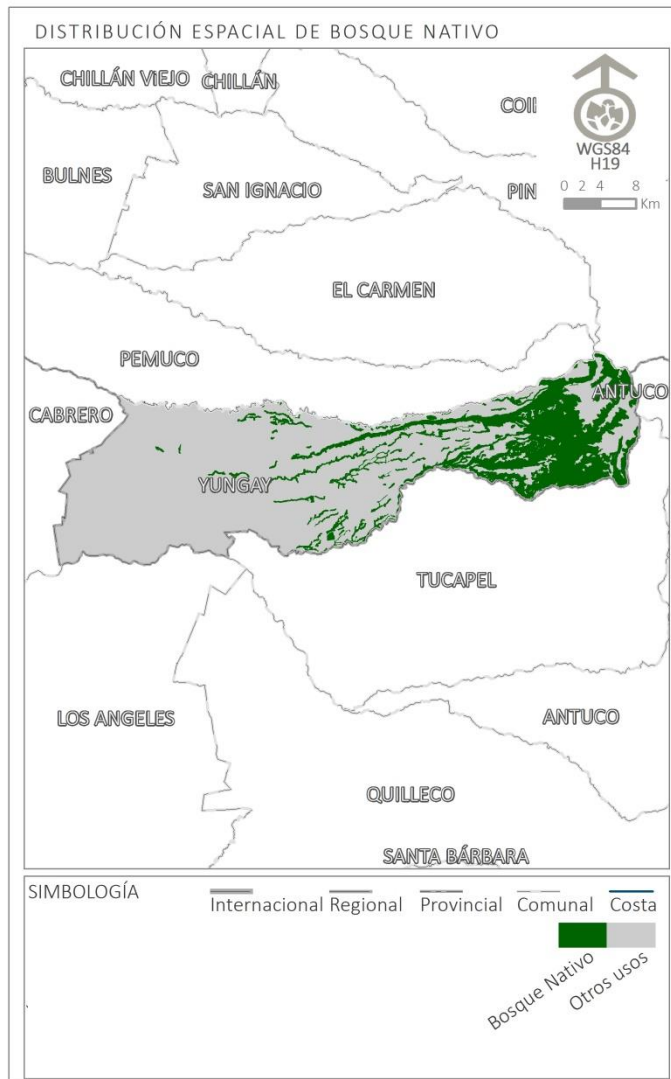
En relación al uso de suelo, la comuna de Yungay presenta una superficie total de 82.512,8 ha, de ellas, el uso áreas urbanas e industriales representan el 0,78% (530,6 ha), 33,9% de la comuna son terrenos agrícolas (27.983,1 ha), lo sigue el uso praderas y matorrales con 9,1% (7.562,2 ha) de la superficie, el uso bosque con 54,8% (45.208,4 ha), le sigue el 0,02% (15 ha) con uso humedales, el 0,6% (526,2 ha) de uso áreas desprovistas de vegetación, finalmente el 0,8% (687,3 ha) con el uso cuerpos de agua.



Fuente: Catastro de uso de suelo y vegetación, CONAF, 2008.

La superficie correspondiente a las áreas urbanas e industriales comprende ciudades, pueblos y zonas mineras, los terrenos agrícolas, son los suelos de uso agrícola y suelos con rotación de agricultura y praderas. La superficie de praderas y matorrales, corresponde a pradera, praderas y matorrales, matorral, matorral arborescente y matorral con suculentas. Por otra parte, la superficie de bosque está compuesta por bosque nativo, bosque mixto y plantaciones forestales. Finalmente, las áreas desprovistas de vegetación comprenden áreas con afloramientos rocosos y cajas de río.

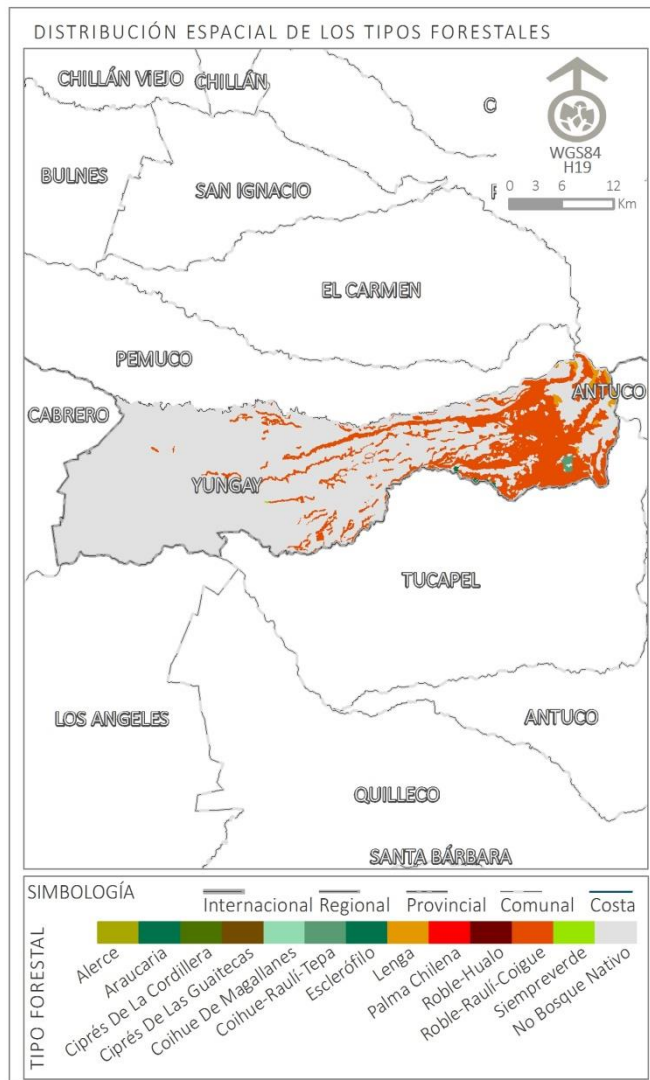
3.1 SUPERFICIE DE BOSQUE NATIVO EN COMUNA DE YUNGAY



DESCRIPCIÓN

En el uso bosque la superficie que corresponde al sub-uso bosque nativo es 34,6% (15.685,6 ha), el cual se encuentra en el bordes oriente de la comuna. Este bosque nativo, se compone de dos cinco tipos forestales, el tipo forestal Roble-Raulí-Coihue, el tipo forestal Lengua, el tipo forestal Roble-Raulí-Tepa, el tipo forestal esclerófilo, el tipo forestal Ciprés de la cordillera y el tipo forestal siempreverde..

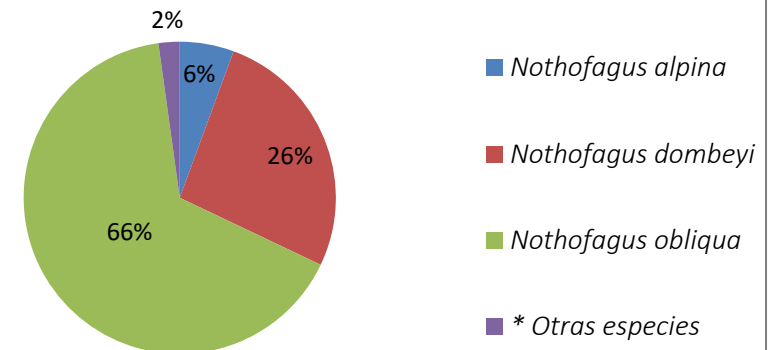
3.1.1 TIPOS FORESTALES EN LA COMUNA DE YUNGAY



BOSQUE NATIVO Y TIPOS FORESTALES

En la superficie total de bosque nativo, correspondiente a 15.685,6 ha, es posible encontrar seis tipos forestales, el más abundante, el tipo forestal Roble-Raulí-Coihue, abarcando el 94,5% (14.837,7 ha), le sigue el tipo forestal Lenga con 3,8% (555 ha), el tipo forestal Roble-Raulí-Tepa con 1,3% (213,3 ha), el tipo forestal esclerófilo con 0,3% (61,7 ha), finalmente en el <0,1% (2,2 ha) se encuentra el tipo forestal siempreverde.

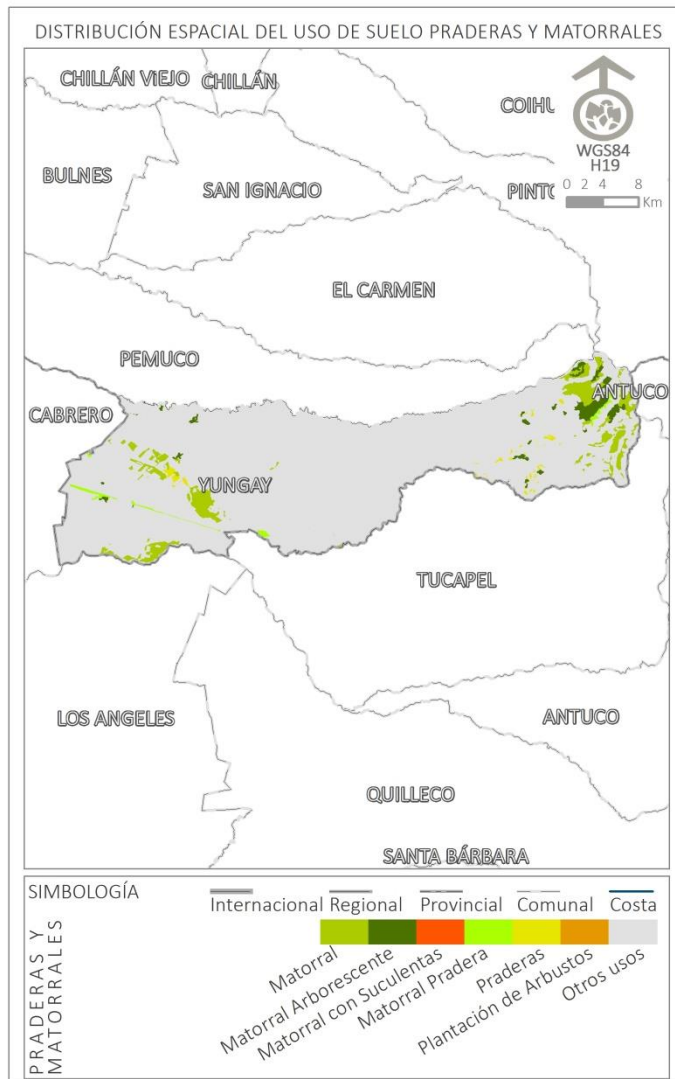
Distribución porcentual de especies dominantes en el tipo forestal Roble-Raulí-Coihue



Fuente: Catastro de uso de suelo y vegetación, CONAF, 2008.

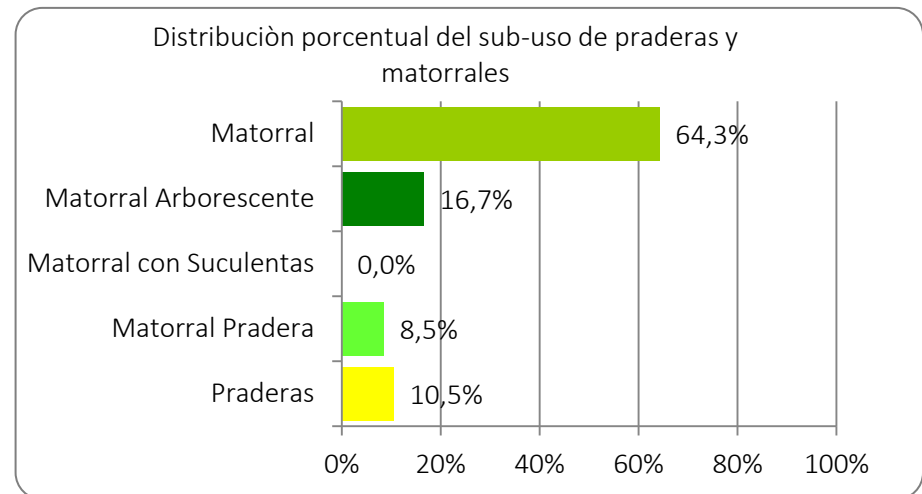
En la superficie que abarca el tipo forestal Roble-Raulí-Coihue, con respecto a las principales especies que lo componen, se encuentran *Nothofagus obliqua* (Roble) en un 66% de la superficie, seguido por *Nothofagus dombeyi* (Coihue) (26%). En menor cantidad se encuentra, *Nothofagus alpina* (Raulí) con 6%. En el 2% de la superficie se encuentran otras especies menos abundantes.

3.2 SUPERFICIE DE PRADERAS Y MATORRALES EN LA COMUNA DE YUNGAY



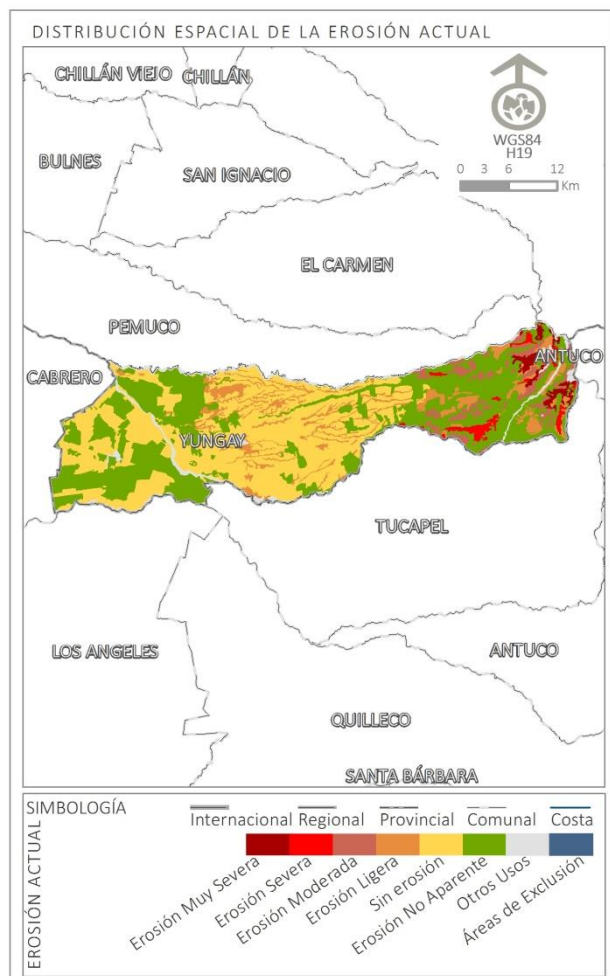
DESCRIPCIÓN

La superficie de uso de praderas y matorrales en la comuna de Yungay alcanza el 9,1% de la superficie total (7.562,2 ha). De este porcentaje, el sub-uso pradera representa el 10,5% (793,8ha), el sub uso matorral-pradera el 8,5% de la superficie (641,7 ha), le sigue el sub-uso matorral arborescente con 16,7% (1.250,9 ha), y finalmente el 64,3% (4.875,9 ha) con el sub-uso matorral.



Fuente: Catastro de uso de suelo y vegetación, CONAF, 2008.

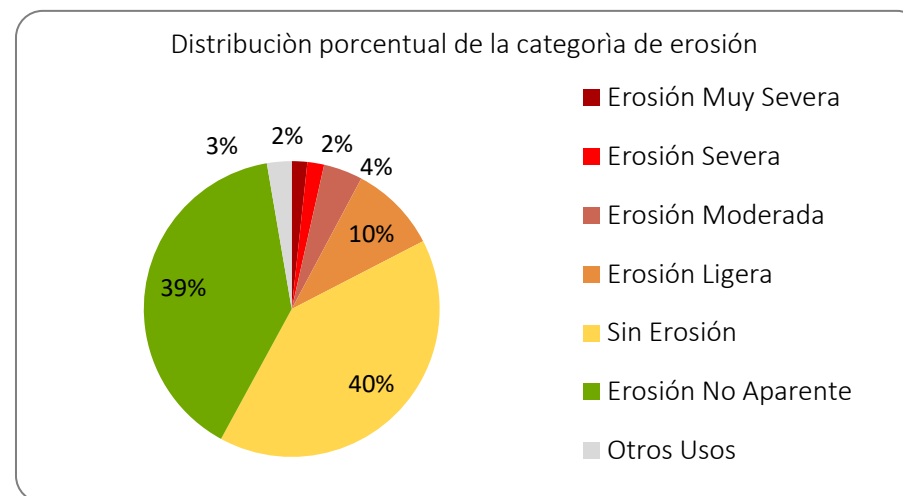
4. EROSIÓN ACTUAL DE LOS SUELOS DE LA COMUNA DE YUNGAY



DESCRIPCIÓN GENERAL

La información fue generada a partir del proyecto “Determinación de la erosión actual y potencial de los suelos de Chile”, CIREN, año 2010.

Del total de superficie 82.502,1 ha, 2% se encuentra con erosión muy severa (1.400,8 ha), 2% con erosión severa (1.505,5 ha), 4% con erosión moderada (3.526,7 ha), 10% con erosión ligera (7.933,3 ha), 39% con erosión no aparente (32.481,8 ha) y 40% sin erosión (33.429,6 ha). Existe un 3% (2.224,4 ha) de la superficie que es clasificada como otros usos, en los cuales se encuentran las ciudades, los pueblos y las cajas de ríos.



Fuente: Determinación de la erosión actual y potencial de los suelos de Chile, CIREN.2010.

La clasificación “erosión muy severa”, corresponde a unidad de suelo no apropiadas para cultivo en cuanto se ha destruido el suelo en más de un 60% de la superficie, la “erosión severa” corresponde a un suelo con surcos y cárcavas y presenta entre un 30% y 60% de suelo visible. La clasificación “erosión moderada”, se define como el suelo que tiene clara presencia del subsuelo en al menos 30% de su superficie, “erosión ligera” corresponde a un suelo ligeramente inclinado, con cobertura vegetal semi-densa menor de 75% y mayor de 50%. La “erosión no aparente” corresponde a suelo que se encuentra protegido con alguna cubierta vegetal de densidad superior al 75% o su uso está sujeto a buenas prácticas de manejo y, finalmente, la clasificación “sin erosión” corresponde a sitio plano que no presenta alteraciones o signos de pérdidas de suelo y protegidos de las fuerzas erosivas por una cubierta vegetal.