



Organización de las Naciones Unidas
para la Alimentación y la Agricultura



COMUNA DE QUILLECO

INFORME COMUNAL

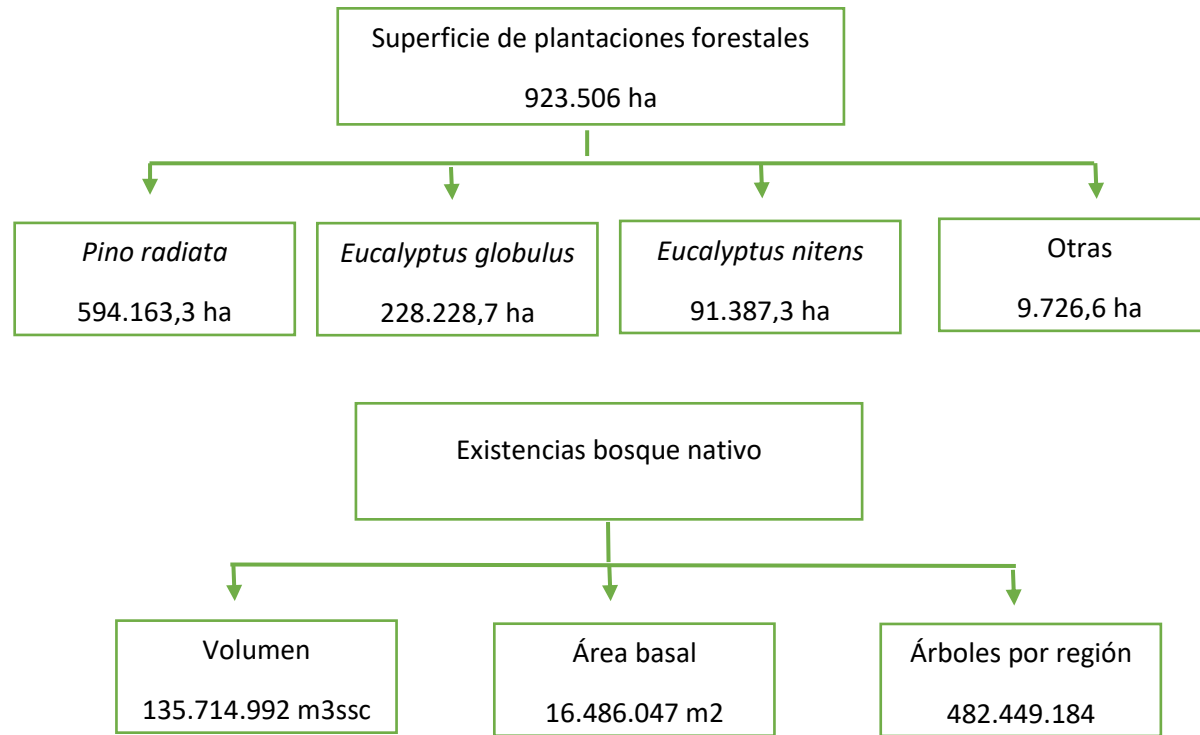


SISTEMA DE MONITOREO DE ECOSISTEMAS FORESTALES
2017

ÍNDICE DE CONTENIDOS

1.- INVENTARIO DE BOSQUE NATIVO PARA LA REGIÓN DEL BIOBÍO	3
2.- PLANTACIONES FORESTALES EN LA COMUNA DE QUILLECO	4
3.- USO DEL SUELO Y RECURSOS VEGETACIONALES EN LA COMUNA DE QUILLECO	5
3.1.- SUPERFICIE DE BOSQUE EN LA COMUNA DE QUILLECO	6
3.1.1.- TIPOS FORESTALES EN LA COMUNA DE QUILLECO	7
3.2.- SUPERFICIE DE PRADERAS Y MATORRALES EN LA COMUNA DE QUILLECO	8
4.- EROSIÓN ACTUAL DE LOS SUELOS DE LA COMUNA DE QUILLECO	9

1. INVENTARIO CONTÍNUO DE ECOSISTEMAS FORESTALES PARA LA REGIÓN DEL BIOBÍO



DESCRIPCIÓN

La información para la región del Biobío, fue obtenida a partir del “Inventario continuo de ecosistemas forestales”, página web www.infor.cl, generada por el Instituto Forestal, con mediciones actualizadas para la región en el año 2016.

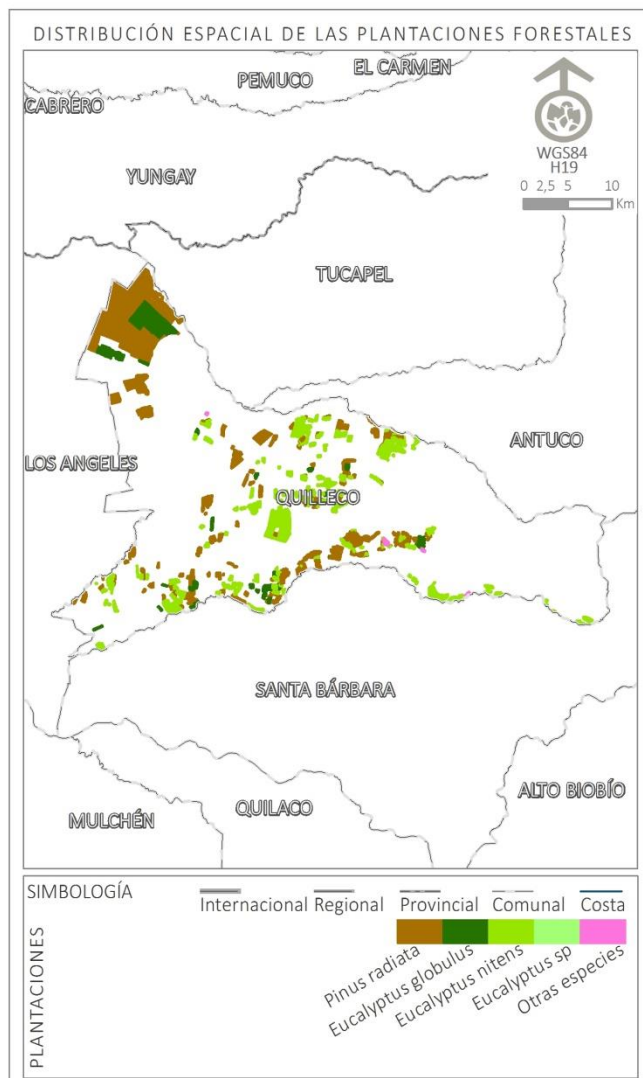
El inventario continuo o inventario continuo de ecosistemas forestales, entrega datos e información relacionados con el estado y condición del recurso comprendido en los ecosistemas forestales de Chile. Se constituye de dos programas, el programa de monitoreo de ecosistemas forestales nativos y el programa de actualización de plantaciones forestales.

En la región del Biobío, la superficie total plantada es de 923.506 ha, de ellas, el 64,4% (594.163,3 ha) corresponde a *Pino radiata*, el 24,8% (228.228,7ha) a *Eucalyptus globulus*, el 9,8% (91.387,3ha) a *Eucalyptus nitens* y finalmente el 1% (9.726,6 ha) a otras especies.

En relación a las existencias de bosque nativo en la región, el volumen total de especies nativas es de 135.714.992 m³ssc (metros cúbicos sin corteza), con área basal de 16.486.047 m² (metros cuadrados), y un total de 482.449.184 árboles nativos en la región.

*La información para la realización de este informe comunal fue obtenida de la IDE MINAGRI (Infraestructura de Datos Espaciales del Ministerio de Agricultura) y validada por todos los organismos pertinentes.
<http://ide.minagri.gob.cl>.

2. PLANTACIONES FORESTALES EN LA COMUNA DE QUILLECO

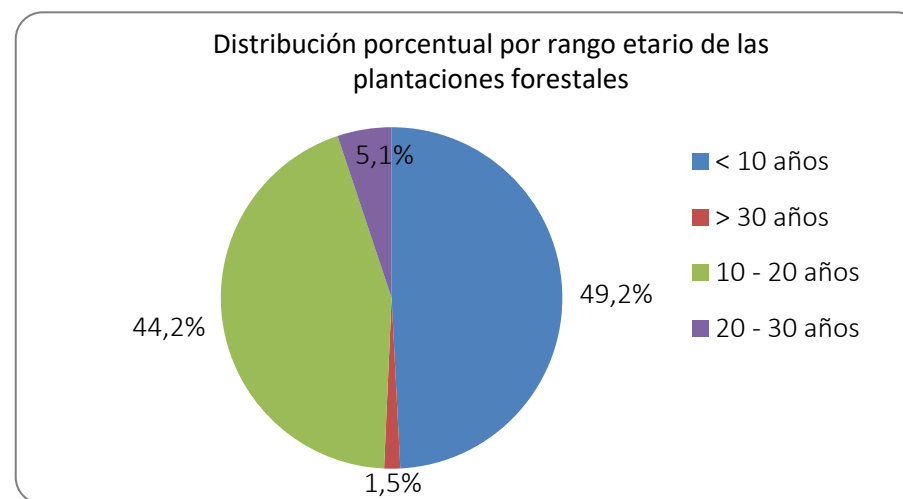


DESCRIPCIÓN

La información fue generada a partir del “Programa de actualización de Plantaciones forestales”, INFOR, 2013.

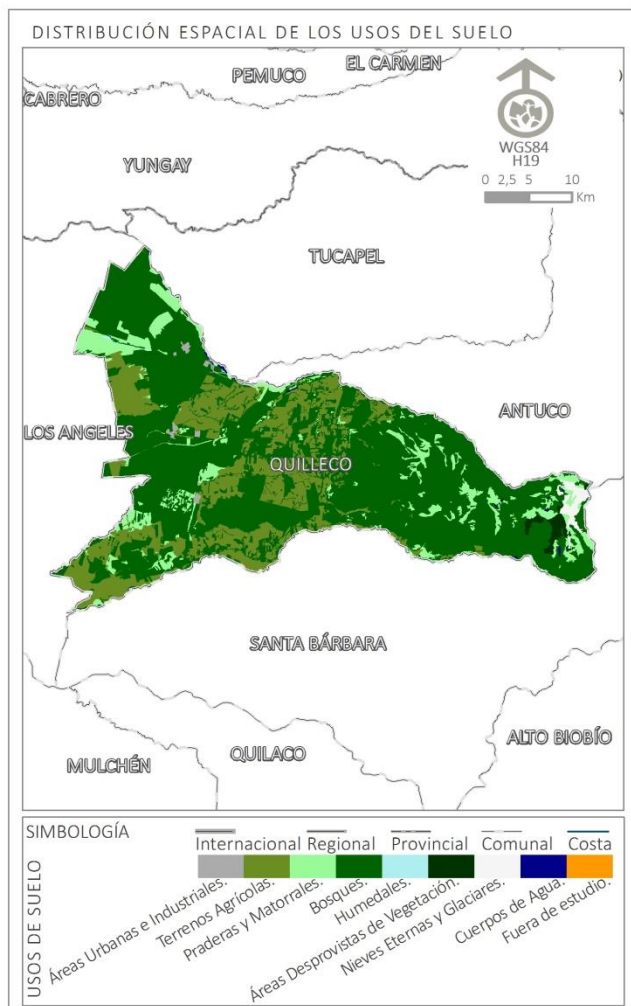
La comuna de Quillico presenta 858 unidades de plantación en toda su superficie, 112.198 ha. De las unidades de plantación, el 47,4% corresponde a *Pinus radiata* (Pino insigne), con 407 unidades de plantaciones, el 46,7% corresponde a *Eucalyptus nitens* (Eucalipto brillante), con 401 unidades de plantaciones, el 5% corresponde a *Eucalyptus globulus*, con 43 unidades de plantaciones, le sigue el 0,5% correspondiente a otras especies, con 4 unidades de plantaciones, con 0,3% se encuentra *Pseudotsuga menziesii* (Pino oregón), con 2 unidades de plantaciones y finalmente 0,1% de *Castanea sativa* (castaño), con 1 unidad de plantación.

De estas unidades de plantaciones el 49,2% (422) presentan menos de 10 años de edad, el 44,2% (379) presentan entre 10 y 20 años de edad, el 5,1% (44) presentan entre 20 y 30 años de edad y finalmente el 1,5% (13), presenta más de 30 años de edad.



Fuente: Programa de actualización de plantaciones forestales, INFOR, 2013.

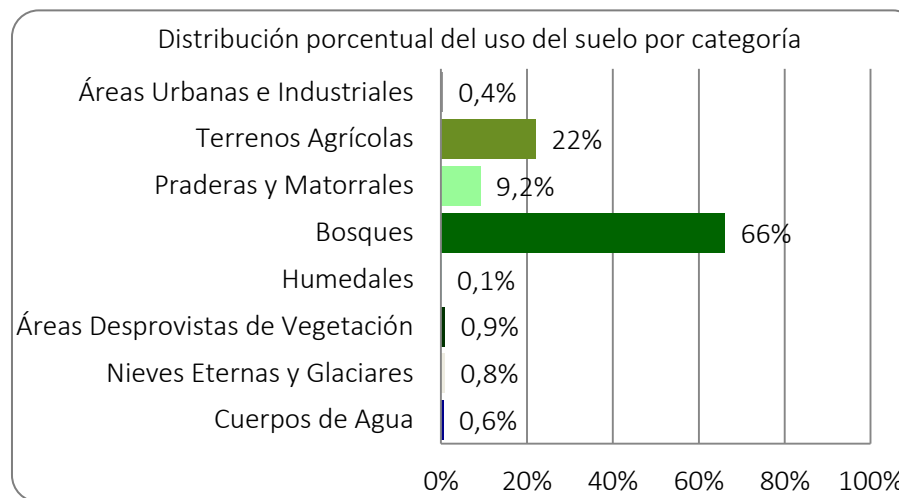
3. USO DEL SUELO Y RECURSOS VEGETACIONALES EN COMUNA DE QUILLECO



DESCRIPCIÓN

La información fue generada a partir del “Catastro de uso de suelo y vegetación”, CONAF, año 2008.

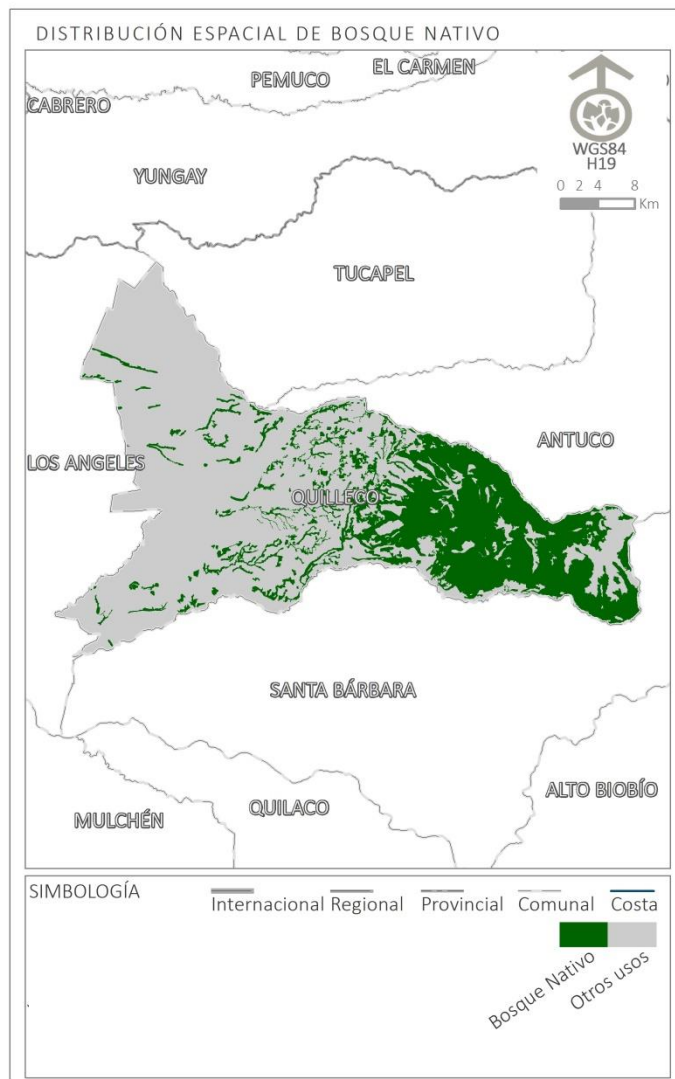
En relación al uso de suelo, la comuna de Quilleco presenta una superficie total de 112.198 ha, de ellas, el uso áreas urbanas e industriales representan el 0,4% (454,2 ha), 22% de la comuna son terrenos agrícolas (24.725,3 ha), lo sigue el uso praderas y matorrales con 9,2% (10.344,4 ha) de la superficie, el uso bosque con 66% (74.150,6 ha), el uso humedales con 0,1% (71,3 ha), el 0,9% (1.003,4 ha) de uso áreas desprovistas de vegetación, el 0,8% (970,8 ha) con uso nieves eternas y glaciares, y finalmente el 0,6% (756,6 ha) con el uso cuerpos de agua.



Fuente: Catastro de uso de suelo y vegetación, CONAF, 2008.

La superficie correspondiente a las áreas urbanas e industriales comprende ciudades, pueblos y zonas mineras, los terrenos agrícolas, son los suelos de uso agrícola y suelos con rotación de agricultura y praderas. La superficie de praderas y matorrales, corresponde a pradera, praderas y matorrales, matorral, matorral arborescente y matorral con suculentas. Por otra parte, la superficie de bosque está compuesta por bosque nativo, bosque mixto y plantaciones forestales. Finalmente, las áreas desprovistas de vegetación comprenden áreas con afloramientos rocosos y cajas de río.

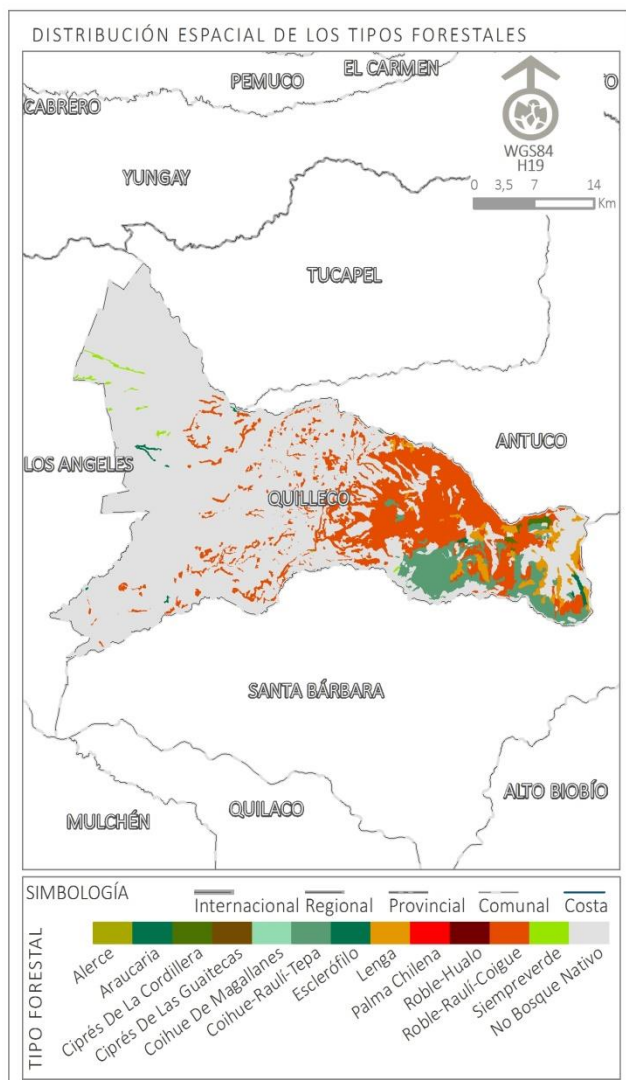
3.1 SUPERFICIE DE BOSQUE NATIVO EN COMUNA DE QUILLECO



DESCRIPCIÓN

En el uso bosque la superficie de 30.185 ha (40,7%) corresponde al sub-uso bosque nativo, el cual se encuentra en el borde este de la comuna. Este bosque nativo, se compone de siete tipos forestales, el tipo forestal Roble-Raulí-Coihue, el tipo forestal Coihue-Raulí-Tepa, el tipo forestal Lenga, el tipo forestal siempreverde, el tipo forestal Ciprés de la cordillera, el tipo forestal Araucaria y el tipo forestal esclerófilo.

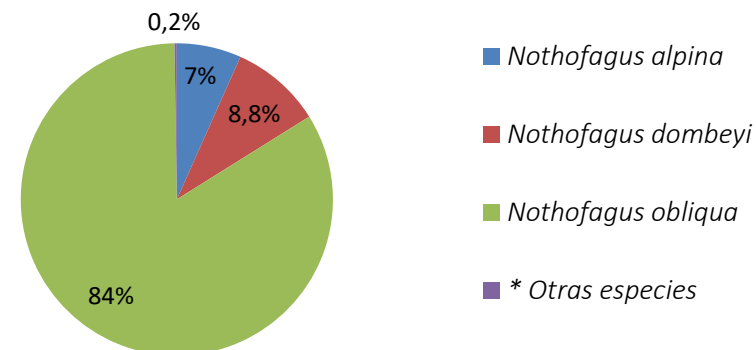
3.1.1 TIPOS FORESTALES EN LA COMUNA DE QUILLECO



BOSQUE NATIVO Y TIPOS FORESTALES

En la superficie total de bosque nativo, correspondiente a 30.185 ha, es posible encontrar siete tipos forestales, el más abundante, el tipo forestal Roble-Raulí-Coihue abarcando el 67,8% (20.454,1 ha), le sigue el tipo forestal Coihue-Raulí-Tepa con 20,7% (6.236,5 ha), el 7,6% (2.320,5 ha) con tipo forestal Lenga, le sigue el 1,1% (320,6 ha) con el tipo forestal siempreverde, el 1,1% (334,9 ha) con el tipo forestal Ciprés de la cordillera, el 1% (292,7 ha) con el tipo forestal Araucaria, el 0,7% (225,7 ha) con el tipo forestal esclerófilo.

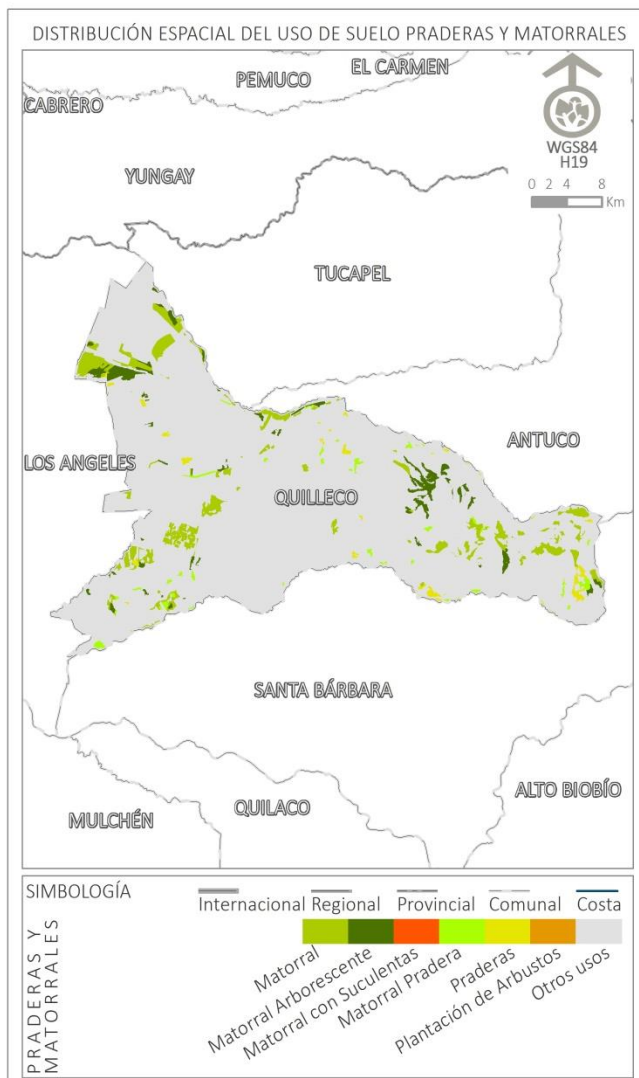
Distribución porcentual de especies dominantes en el tipo forestal Roble-Raulí-Coihue



Fuente: Catastro de uso de suelo y vegetación, CONAF, 2008.

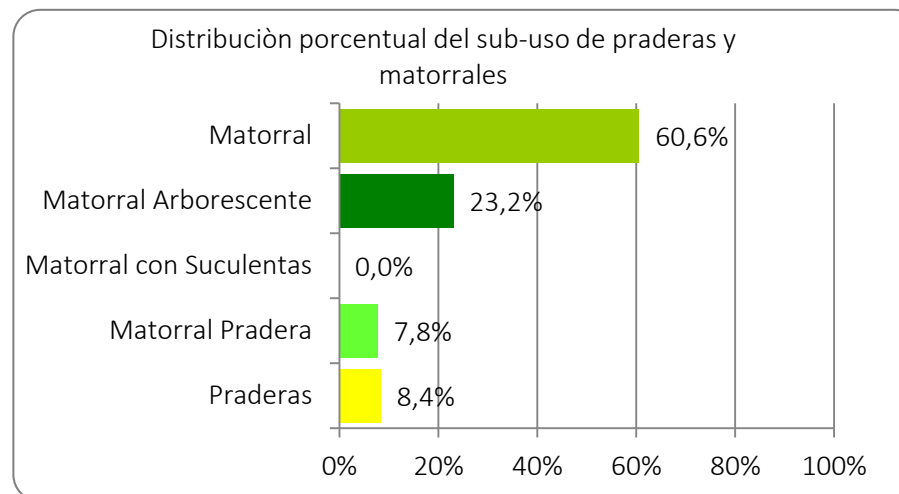
En la superficie que abarca el tipo forestal esclerófilo, con respecto a las principales especies que lo componen, se encuentran *Nothofagus obliqua* (Roble) en un 84% de la superficie, seguido por el *Nothofagus dombeyi* (Coihue) (8,8%) y *Nothofagus alpina* (Raulí) (7%). En el 0,2% de la superficie se encuentran otras especies menos abundantes.

3.2 SUPERFICIE DE PRADERAS Y MATORRALES EN LA COMUNA DE QUILLECO



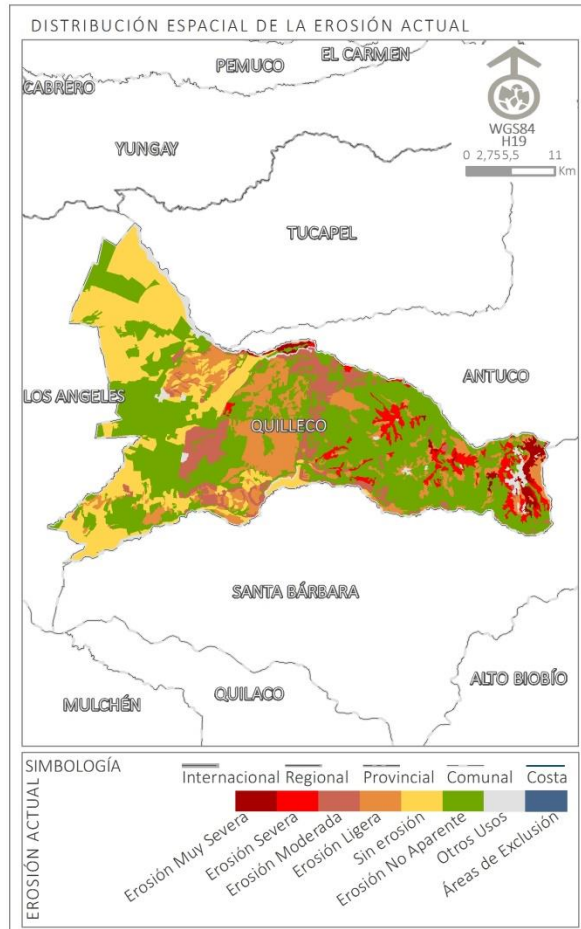
DESCRIPCIÓN

La superficie de uso de praderas y matorrales en la comuna de Quilleco alcanza el 9,2% de la superficie total (10.344,4 ha). De este porcentaje, el sub-uso pradera representa el 8,4% (868,3 ha), el sub uso matorral-pradera el 7,8% de la superficie (794,2 ha), le sigue el sub-uso matorral arborescente con 23,2% (2.407,6 ha), y finalmente el 60,6% (6.274,3 ha) con el sub-uso matorral.



Fuente: Catastro de uso de suelo y vegetación, CONAF, 2008.

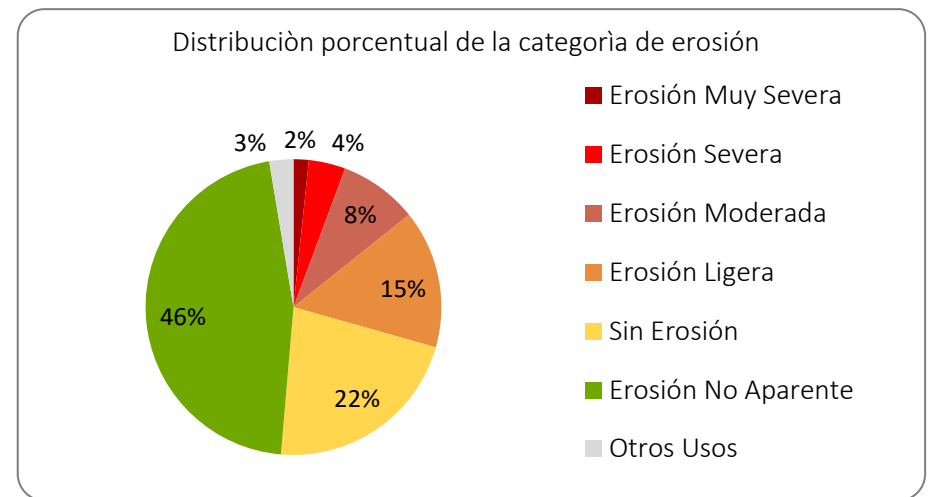
4. EROSIÓN ACTUAL DE LOS SUELOS DE LA COMUNA DE QUILLECO



DESCRIPCIÓN GENERAL

La información fue generada a partir del proyecto “Determinación de la erosión actual y potencial de los suelos de Chile”, CIREN, año 2010.

Del total de superficie 112.199,4 ha, 2% se encuentra con erosión muy severa (1.866,5 ha), 4% con erosión severa (4.500,8 ha), 8% con erosión moderada (9.645,6 ha), 15% con erosión ligera (16.961,6 ha), 46% con erosión no aparente (51.618,3 ha) y 22% sin erosión (24.648,1 ha). Existe un 3% (2.958,5 ha) de la superficie que es clasificada como otros usos, en los cuales se encuentran las ciudades, los pueblos y las cajas de ríos.



Fuente: Determinación de la erosión actual y potencial de los suelos de Chile, CIREN.2010.

La clasificación “erosión muy severa”, corresponde a unidad de suelo no apropiadas para cultivo en cuanto se ha destruido el suelo en más de un 60% de la superficie, la “erosión severa” corresponde a un suelo con surcos y cárcavas y presenta entre un 30% y 60% de suelo visible. La clasificación “erosión moderada”, se define como el suelo que tiene clara presencia del subsuelo en al menos 30% de su superficie, “erosión ligera” corresponde a un suelo ligeramente inclinado, con cobertura vegetal semi-densa menor de 75% y mayor de 50%. La “erosión no aparente” corresponde a suelo que se encuentra protegido con alguna cubierta vegetal de densidad superior al 75% o su uso está sujeto a buenas prácticas de manejo y, finalmente, la clasificación “sin erosión” corresponde a sitio plano que no presenta alteraciones o signos de pérdidas de suelo y protegidos de las fuerzas erosivas por una cubierta vegetal.