



Organización de las Naciones Unidas
para la Alimentación y la Agricultura



COMUNA DE COELEMU

INFORME COMUNAL

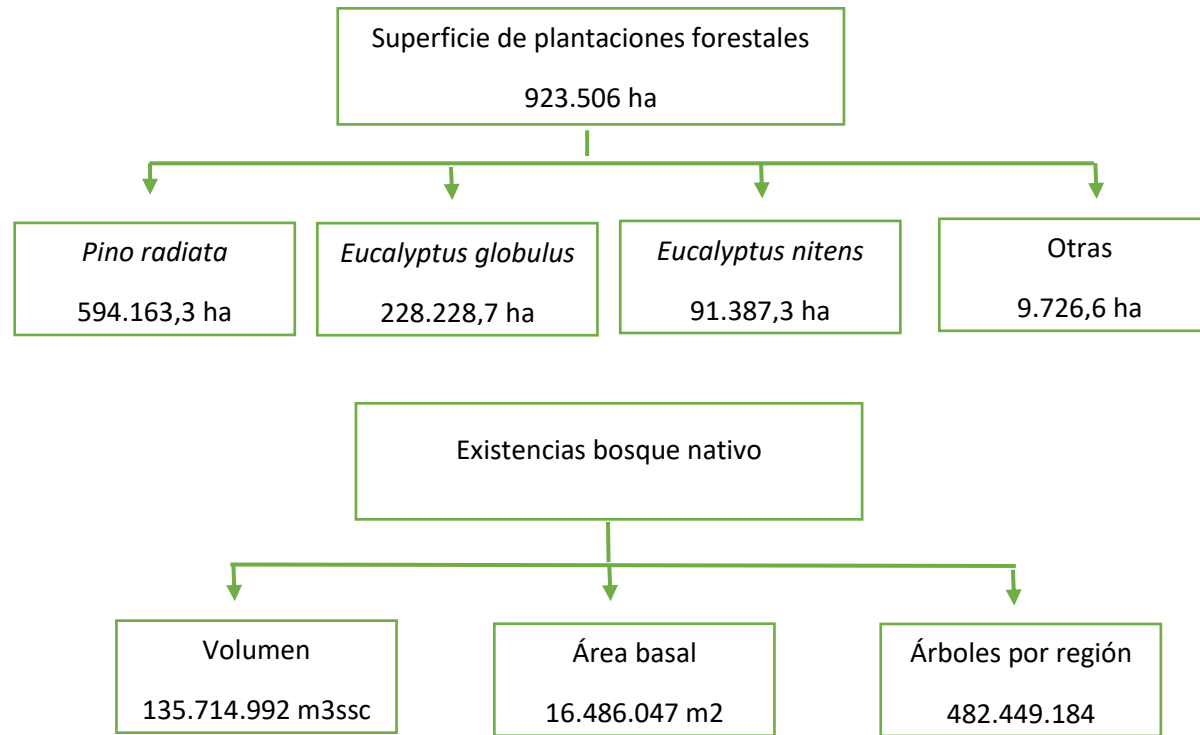


SISTEMA DE MONITOREO DE ECOSISTEMAS FORESTALES
2018

ÍNDICE DE CONTENIDOS

1.- INVENTARIO DE BOSQUE NATIVO PARA LA REGIÓN DEL BIOBÍO	3
2.- PLANTACIONES FORESTALES EN LA COMUNA DE COELEMU	4
3.- USO DEL SUELO Y RECURSOS VEGETACIONALES EN LA COMUNA DE COELEMU	5
3.1.- SUPERFICIE DE BOSQUE EN LA COMUNA DE COELEMU	6
3.1.1.- TIPOS FORESTALES EN LA COMUNA DE COELEMU	7
3.2.- SUPERFICIE DE PRADERAS Y MATORRALES EN LA COMUNA DE COELEMU	8
4.- EROSIÓN ACTUAL DE LOS SUELOS DE LA COMUNA DE COELEMU	9

1. INVENTARIO CONTÍNUO DE ECOSISTEMAS FORESTALES PARA LA REGIÓN DEL BIOBÍO



DESCRIPCIÓN

La información para la región del Biobío, fue obtenida a partir del “Inventario continuo de ecosistemas forestales”, página web www.infor.cl, generada por el Instituto Forestal, con mediciones actualizadas para la región en el año 2016.

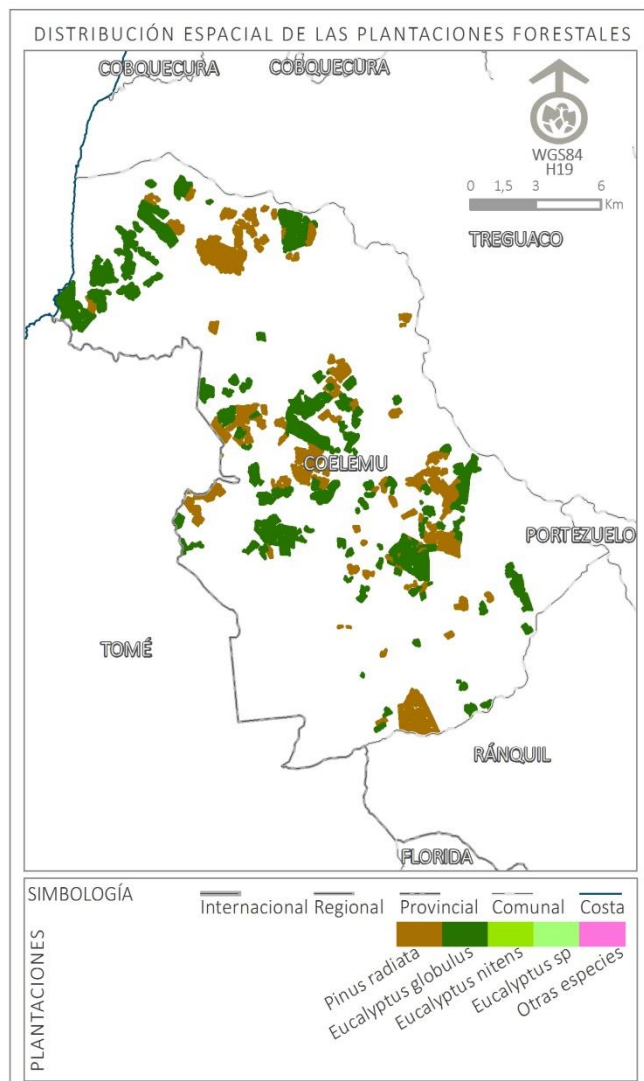
El inventario continuo o inventario continuo de ecosistemas forestales, entrega datos e información relacionados con el estado y condición del recurso comprendido en los ecosistemas forestales de Chile. Se constituye de dos programas, el programa de monitoreo de ecosistemas forestales nativos y el programa de actualización de plantaciones forestales.

En la región del Biobío, la superficie total plantada es de 923.506 ha, de ellas, el 64,4% (594.163,3 ha) corresponde a *Pino radiata*, el 24,8% (228.228,7ha) a *Eucalyptus globulus*, el 9,8% (91.387,3ha) a *Eucalyptus nitens* y finalmente el 1% (9.726,6 ha) a otras especies.

En relación a las existencias de bosque nativo en la región, el volumen total de especies nativas es de 135.714.992 m³ssc (metros cúbicos sin corteza), con área basal de 16.486.047 m² (metros cuadrados), y un total de 482.449.184 árboles nativos en la región.

*La información para la realización de este informe comunal fue obtenida de la IDE MINAGRI (Infraestructura de Datos Espaciales del Ministerio de Agricultura) y validada por todos los organismos pertinentes.
<http://ide.minagri.gob.cl>.

2. PLANTACIONES FORESTALES EN LA COMUNA DE COELEMU



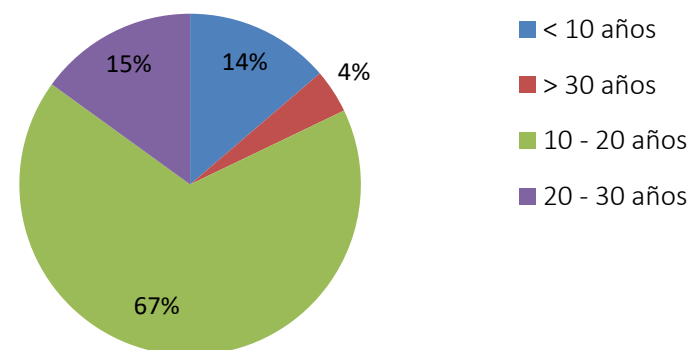
DESCRIPCIÓN

La información fue generada a partir del “Programa de actualización de Plantaciones forestales de pequeños y medianos propietarios”, INFOR, 2013.

La comuna de Coelemu presenta 386 unidades de plantación en toda su superficie, la cual corresponde a 34.059,5 ha. De las unidades de plantación, el 58% corresponde a *Eucalyptus globulus* (Eucalipto común), con 224 unidades de plantaciones, el resto (42%) corresponde a *Pinus radiata* (Pino insigne), con 162 unidades de plantaciones.

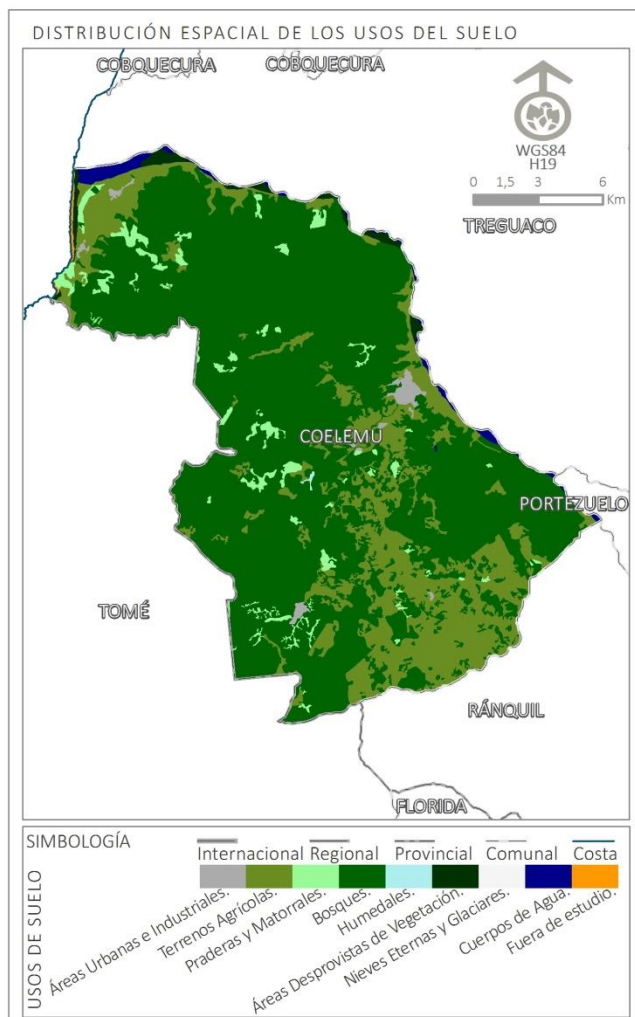
De estas unidades de plantaciones el 67% (259) presentan entre 10 y 20 años de edad, el 15% (58) presentan entre 20 y 30 años de edad, el 14% (53) presentan menos de 10 años de edad y finalmente el 4% (16), presenta más de 30 años de edad.

Distribución porcentual por rango etario de las plantaciones forestales



Fuente: Programa de actualización de plantaciones forestales, INFOR, 2013.

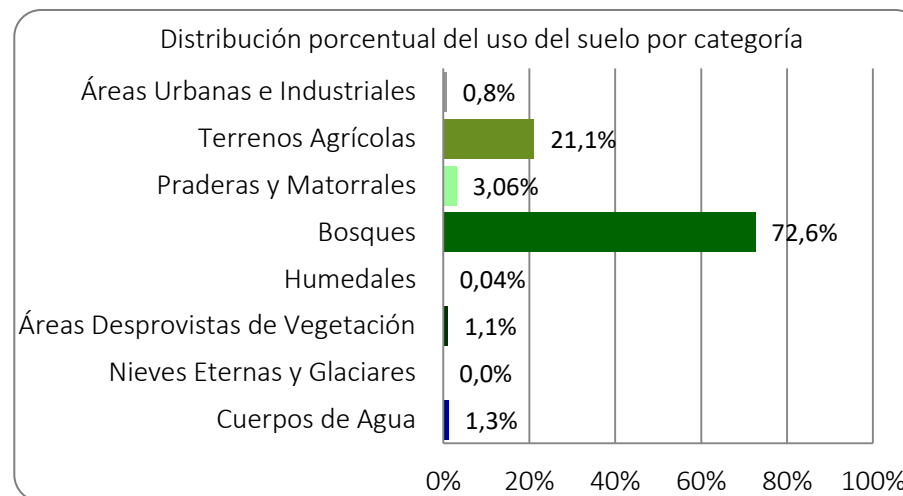
3. USO DEL SUELO Y RECURSOS VEGETACIONALES EN COMUNA DE COELEMU



DESCRIPCIÓN

La información fue generada a partir del “Catastro de uso de suelo y vegetación”, CONAF, año 2008.

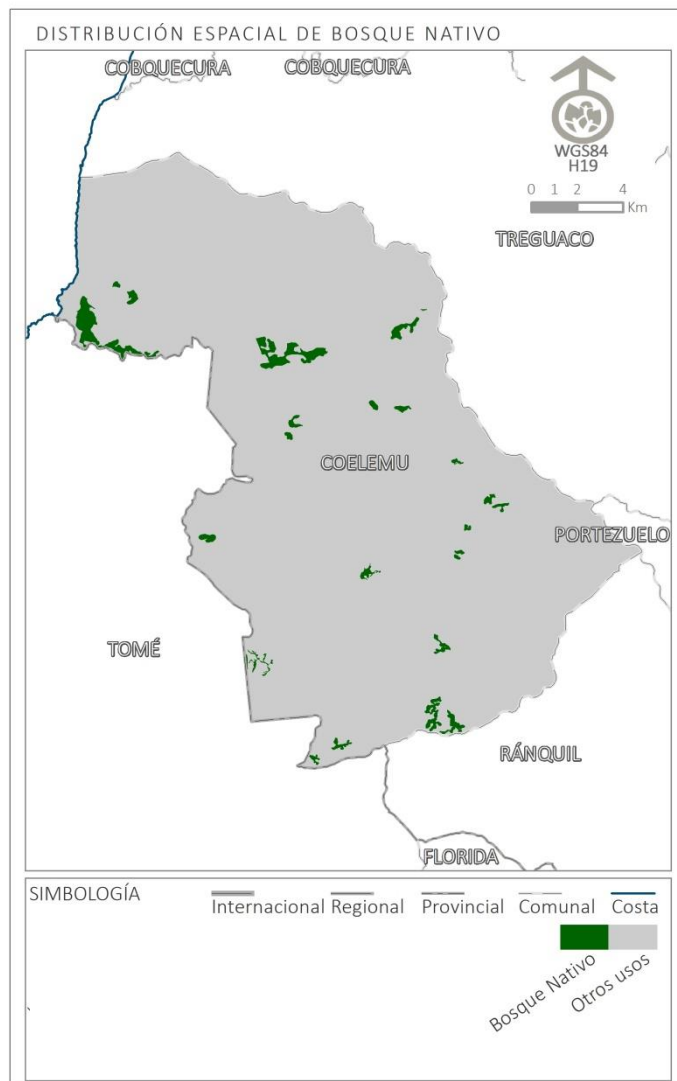
En relación al uso de suelo, la comuna de Coelemu presenta una superficie total de 34.059,5 ha, de ellas, el uso áreas urbanas e industriales representan el 0,8% (259,3 ha), 21,1% de la comuna son terrenos agrícolas (7.214 ha), lo sigue el uso praderas y matorrales con 3,06% (1.031,9 ha) de la superficie, el uso bosque con 72,6% (24.762,3 ha), el uso humedales con 0,04% (12,7 ha), el 1,1% (287,4 ha) de uso áreas desprovisitas de vegetación y finalmente el 1,3% (492 ha) de uso cuerpos de agua.



Fuente: Catastro de uso de suelo y vegetación, CONAF, 2008.

La superficie correspondiente a las áreas urbanas e industriales comprende ciudades, pueblos y zonas mineras, los terrenos agrícolas, son los suelos de uso agrícola y suelos con rotación de agricultura y praderas. La superficie de praderas y matorrales, corresponde a pradera, praderas y matorrales, matorral, matorral arborescente y matorral con suculentas. Por otra parte, la superficie de bosque está compuesta por bosque nativo, bosque mixto y plantaciones forestales. Finalmente, las áreas desprovisitas de vegetación comprenden áreas con afloramientos rocosos y cajas de río.

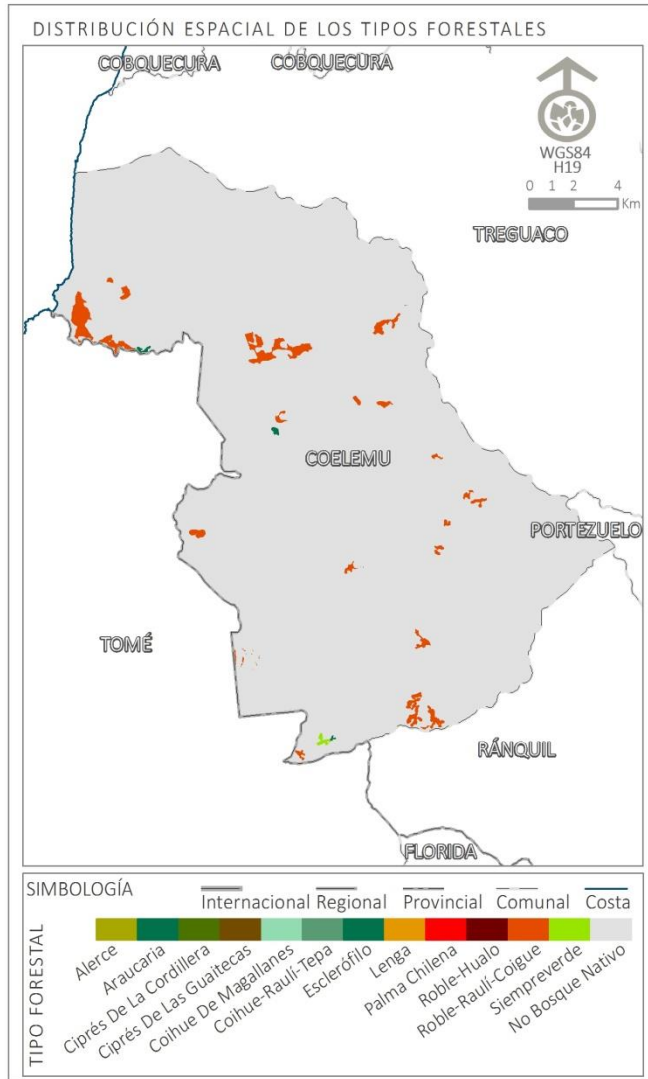
3.1 SUPERFICIE DE BOSQUE NATIVO EN COMUNA DE COELEMU



DESCRIPCIÓN

En el uso bosque la superficie que corresponde al sub-uso bosque nativo es el 2,3% (592,3 ha). Este bosque nativo, se compone de tres tipos forestales, el tipo forestal esclerófilo, el tipo forestal Roble-Raulí-Coihue y el tipo forestal siempreverde.

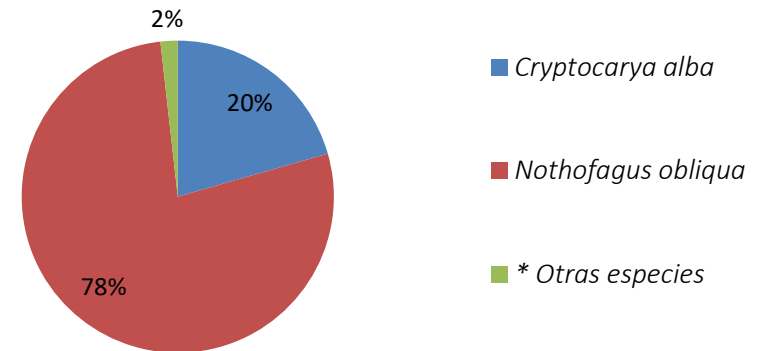
3.1.1 TIPOS FORESTALES EN LA COMUNA DE COELEMU



BOSQUE NATIVO Y TIPOS FORESTALES

En la superficie total de bosque nativo, correspondiente a 592,3 ha, es posible encontrar tres tipos forestales, el más abundante, el tipo forestal Roble-Raulí-Coihue abarcando el 95,7% (566,3 ha), le sigue el tipo forestal esclerófilo con 2,8% (17,1 ha), finalmente el 1,5% (8,9 ha) con el tipo forestal siempreverde.

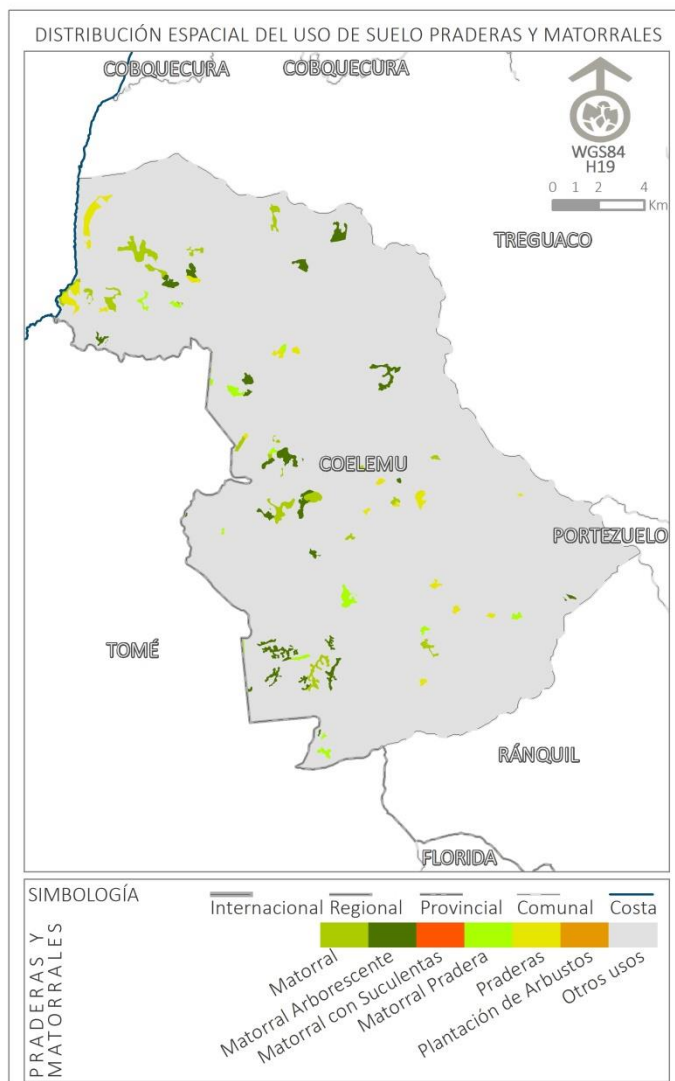
Distribución porcentual de especies dominantes en el tipo forestal Roble-Raulí-Coihue



Fuente: Catastro de uso de suelo y vegetación, CONAF, 2008.

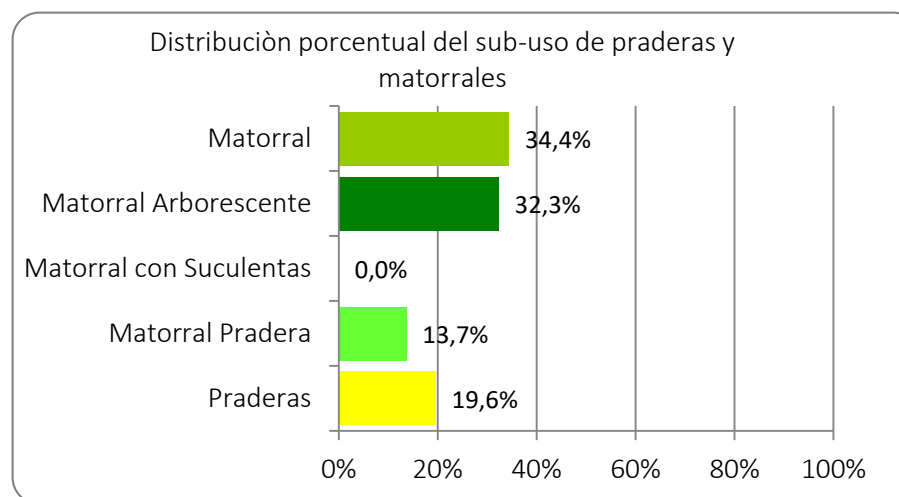
En la superficie que abarca el tipo forestal Roble-Raulí-Coihue, con respecto a las principales especies que lo componen, se encuentran *Nothofagus obliqua* (Roble) en un 78% de la superficie, seguido por el *Cryptocarya alba* (Peumo) con 20%. En el 2% de la superficie se encuentran otras especies menos abundantes.

3.2 SUPERFICIE DE PRADERAS Y MATORRALES EN LA COMUNA DE COELEMU



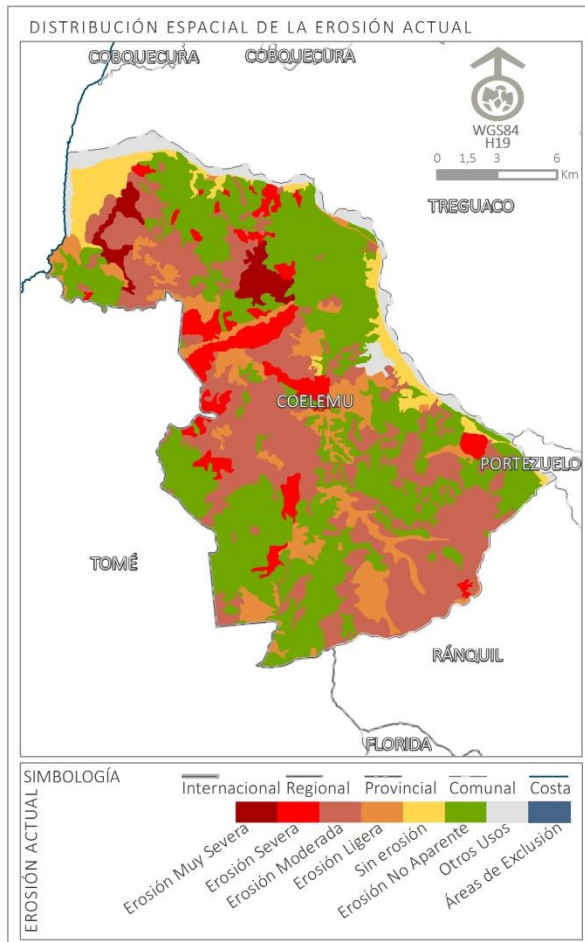
DESCRIPCIÓN

La superficie de uso de praderas y matorrales en la comuna de Coelemu alcanza el 3,06% de la superficie total (1.031,9 ha). De este porcentaje, el sub-uso pradera representa el 19,6% (202,5 ha), el sub uso matorral-pradera el 13,7% de la superficie (139,9 ha), le sigue el sub-uso matorral arborescente con 32,3% (334,6 ha), y finalmente el 34,4% (354,9 ha) con el sub-uso matorral.



Fuente: Catastro de uso de suelo y vegetación, CONAF, 2008.

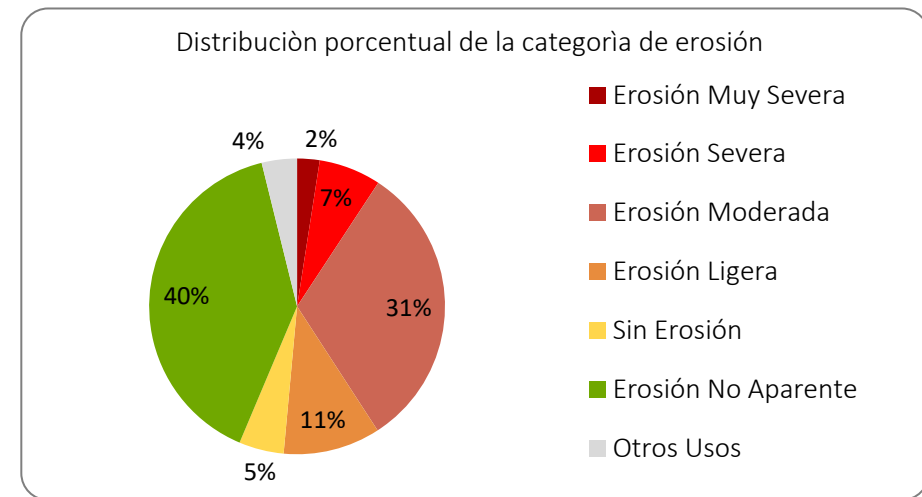
4. EROSIÓN ACTUAL DE LOS SUELOS DE LA COMUNA DE COELEMU



DESCRIPCIÓN GENERAL

La información fue generada a partir del proyecto “Determinación de la erosión actual y potencial de los suelos de Chile”, CIREN, año 2010.

Del total de superficie 34.174,9 ha, 2% se encuentra con erosión muy severa (840 ha), 7% con erosión severa (2.323,5 ha), 31% con erosión moderada (10.790,9 ha), 11% con erosión ligera (3.629,6 ha), 40% con erosión no aparente (13.596,8 ha) y 5% sin erosión (1.676,5 ha). Existe un 4% (1.317,6 ha) de la superficie que es clasificada como otros usos, en los cuales se encuentran las ciudades, los pueblos y las cajas de ríos.



Fuente: Determinación de la erosión actual y potencial de los suelos de Chile, CIREN.2010.

La clasificación “erosión muy severa”, corresponde a unidad de suelo no apropiadas para cultivo en cuanto se ha destruido el suelo en más de un 60% de la superficie, la “erosión severa” corresponde a un suelo con surcos y cárcavas y presenta entre un 30% y 60% de suelo visible. La clasificación “erosión moderada”, se define como el suelo que tiene clara presencia del subsuelo en al menos 30% de su superficie, “erosión ligera” corresponde a un suelo ligeramente inclinado, con cobertura vegetal semi-densa menor de 75% y mayor de 50%. La “erosión no aparente” corresponde a suelo que se encuentra protegido con alguna cubierta vegetal de densidad superior al 75% o su uso está sujeto a buenas prácticas de manejo y, finalmente, la clasificación “sin erosión” corresponde a sitio plano que no presenta alteraciones o signos de pérdidas de suelo y protegidos de las fuerzas erosivas por una cubierta vegetal.